

SILVERLINE®

Gebrauchs- und Montageanleitung



MWG 620 S

Einbau-Mikrowellengerät mit Grill

Lesen Sie diese Anleitung sorgfältig durch, bevor Sie Ihren Mikrowellenherd benutzen, und bewahren Sie sie sorgfältig auf.

Wenn Sie die Anweisungen befolgen, wird Ihnen Ihr Gerät viele Jahre gute Dienste leisten.

BEWAHREN SIE DIESE ANLEITUNG GUT AUF

Wichtige Sicherheitshinweise

Um während der Nutzung des Geräts das Risiko auf Feuer, Stromschlag, Verletzungsgefahren, Personen und Sachschäden zu reduzieren und zu vermeiden oder übermäßiger Mikrowellenenergie zu vermeiden, befolgen Sie die Grundvorsichtsmaßnahmen einschließlich der folgenden:

Diese Anleitung sorgfältig lesen. Nur dann können Sie Ihr Gerät sicher und richtig bedienen. Die Gebrauchs- und Montageanleitung für einen späteren Gebrauch oder für Nachbesitzer aufbewahren.

Dieses Gerät ist nur für den Einbau bestimmt. Spezielle Montageanleitung beachten. Das Gerät nach dem Auspacken prüfen. Bei einem Transportschaden nicht anschließen.

Nur ein Fachmann darf Geräte ohne Stecker anschließen. Bei Schäden durch falschen Anschluss besteht kein Anspruch auf Garantie.

Dieses Gerät ist nicht für den gewerblichen Gebrauch bestimmt. Dieses Gerät ist nur für den privaten Haushalt und das häusliche Umfeld bestimmt. Das Gerät nur zum Zubereiten von Speisen und Getränken benutzen. Das Gerät während des Betriebes beaufsichtigen. Das Gerät nur in geschlossenen Räumen verwenden.

Benutzen Sie das Gerät nicht mit feuchten Händen. Bei feucht oder nass gewordenem Gerät sofort den Netzstecker ziehen

Dieses Gerät ist für eine Nutzung bis zu einer Höhe von maximal 3000 Metern über dem Meeresspiegel bestimmt.

Dieses Gerät kann von Kindern ab 8 Jahren und Personen mit reduzierten physischen, sensorischen oder mentalen Fähigkeiten oder Mangel an Erfahrung oder Wissen benutzt werden, wenn sie von einer Person, die für ihre Sicherheit verantwortlich ist, beaufsichtigt oder von ihr bezüglich des sicheren Gebrauchs des Gerätes unterwiesen wurden und sie die daraus resultierenden Gefahren verstanden haben.

Kinder dürfen nicht mit dem Gerät spielen. Reinigung und Benutzer-Wartung dürfen nicht durch Kinder durchgeführt werden, es sei denn, sie sind 8 Jahre und älter und werden beaufsichtigt. Kinder jünger als 8 Jahre vom Gerät und der Anschlussleitung fernhalten.

Verwenden Sie nur Original-Zubehör. Zubehör immer richtig in den Garraum einsetzen.



Brandgefahr!

Das Gerät wird sehr heiß. Wird das Gerät in einem Einbaumöbel mit Dekortür aufgestellt, kommt es bei geschlossener Dekortür zum Hitzestau. Gerät nur bei geöffneter Dekortür betreiben.

Im Garraum gelagerte, brennbare Gegenstände können sich entzünden. Nie brennbare Gegenstände im Garraum aufbewahren. Nie die Gerätetür öffnen, wenn Rauch im Gerät auftritt. Das Gerät ausschalten und Netzstecker ziehen oder Sicherung im Sicherungskasten ausschalten.

Die nicht bestimmungsgemäße Verwendung des Gerätes ist gefährlich und kann Schäden verursachen. Nicht zulässig sind, das Trocknen von Speisen oder Kleidung, das Erwärmen von Pantoffeln, Körner- oder Getreidekissen, Schwämmen, feuchten Putzlappen und Ähnlichem.

Zum Beispiel können sich erwärmte Pantoffeln, Körner- oder Getreidekissen auch noch nach Stunden entzünden. Das Gerät nur zum Zubereiten von Speisen und Getränken benutzen.

Lebensmittel können sich entzünden. Nie Lebensmittel in Warmhalteverpackungen erwärmen. Nie Lebensmittel in Behältern aus Kunststoff, Papier oder anderen brennbaren Materialien unbeaufsichtigt erwärmen. Nie eine viel zu hohe Mikrowellen-Leistung oder -Zeit einstellen. Nach den Angaben in dieser Gebrauchsanleitung richten. Nie Lebensmittel mit Mikrowelle trocknen. Nie Lebensmittel mit geringem Wassergehalt, wie z. B. Brot, mit zu hoher Mikrowellen-Leistung oder -Zeit auftauen oder erwärmen.

Speiseöl kann sich entzünden. Nie ausschließlich Speiseöl mit Mikrowelle erhitzen.



Explosionsgefahr!

Flüssigkeiten oder andere Nahrungsmittel in fest verschlossenen Gefäßen können explodieren. Nie Flüssigkeiten oder andere Nahrungsmittel in fest verschlossenen Gefäßen erhitzen.



Gefahr schwerer Gesundheitsschäden!

Bei mangelhafter Reinigung kann die Oberfläche des Gerätes beschädigt werden. Es kann Mikrowellen-Energie austreten. Gerät regelmäßig reinigen und Nahrungsmittelreste sofort entfernen. Garraum, Türdichtung, Tür und Türanschlag immer sauber halten; siehe auch Kapitel *Pflege und Reinigung*.

Durch eine beschädigte Garraumtür oder Türdichtung kann Mikrowellen-Energie austreten. Nie das Gerät benutzen, wenn die Garraumtür oder die Türdichtung beschädigt ist. Kundendienst rufen.

Bei Geräten ohne Gehäuseabdeckung tritt Mikrowellen-Energie aus. Nie die Gehäuseabdeckung entfernen. Bei Wartungs- oder Reparaturarbeit Kundendienst rufen.



Stromschlaggefahr!

Unsachgemäße Reparaturen sind gefährlich. Nur ein von uns geschulter Kundendienst-Techniker darf Reparaturen durchführen und beschädigte Anschlussleitungen austauschen. Ist das Gerät defekt, Netzstecker ziehen oder Sicherung im Sicherungskasten ausschalten. Kundendienst rufen.

An heißen Geräteteilen kann die Kabelisolierung von Elektrogeräten schmelzen. Nie Anschlusskabel von Elektrogeräten mit heißen Geräteteilen in Kontakt bringen.

Eindringende Feuchtigkeit kann einen Stromschlag verursachen. Keinen Hochdruckreiniger oder Dampfreiniger verwenden. Eindringende Feuchtigkeit kann einen Stromschlag verursachen. Nie das Gerät großer Hitze und Nässe aussetzen. Das Gerät nur in geschlossenen Räumen verwenden.

Ein defektes Gerät kann einen Stromschlag verursachen. Nie ein defektes Gerät einschalten. Netzstecker ziehen oder Sicherung im Sicherungskasten ausschalten. Kundendienst rufen.

Das Gerät arbeitet mit Hochspannung. Nie das Gehäuse entfernen.



Verbrennungsgefahr!

Das Gerät wird sehr heiß. Nie die heißen Garraum-Innenflächen oder Heizelemente berühren. Das Gerät immer abkühlen lassen. Kinder fernhalten. Zubehör oder Geschirr wird sehr heiß. Heißes Zubehör oder Geschirr immer mit Topflappen aus dem Garraum nehmen.

Alkoholdämpfe können sich im heißen Garraum entzünden. Nie Speisen mit großen Mengen an hochprozentigen alkoholischen Getränken zubereiten. Nur kleine Mengen hochprozentiger Getränke verwenden. Gerätetür vorsichtig öffnen.

Lebensmittel mit fester Schale oder Haut können während, aber auch noch nach dem Erwärmen explosionsartig zerplatzen. Nie Eier in der Schale garen oder hartgekochte Eier erwärmen. Nie Schalen- und Krustentiere garen. Bei Spiegeleiern oder Eiern im Glas vorher den Dotter anstechen. Bei Lebensmitteln mit fester Schale oder Haut, wie z. B. Apfel, Tomaten, Kartoffeln oder Würstchen, kann die Schale platzen. Vor dem Erwärmen die Schale oder Haut anstechen.

Die Hitze in der Babynahrung verteilt sich nicht gleichmäßig. Nie Babynahrung in geschlossenen Gefäßen erwärmen. Immer den Deckel oder den Sauger entfernen. Nach dem Erwärmen gut umrühren oder schütteln. Temperatur überprüfen, bevor Sie dem Kind die Nahrung geben.

Erhitzte Speisen geben Wärme ab. Das Geschirr kann heiß werden. Geschirr oder Zubehör immer mit einem Topflappen aus dem Garraum nehmen.

Bei luftdicht verschlossenen Lebensmitteln kann die Verpackung platzen. Immer die Angaben auf der Verpackung beachten. Gerichte immer mit einem Topflappen aus dem Garraum nehmen.



Verbrühungsgefahr!

Beim Öffnen der Gerätetür kann heißer Dampf entweichen. Gerätetür vorsichtig öffnen. Kinder fernhalten.

Durch Wasser im heißen Garraum kann heißer Wasserdampf entstehen. Nie Wasser in den heißen Garraum gießen.

Beim Erhitzen von Flüssigkeiten kann es zu Siedeverzug kommen. Das heißt, die Siedetemperatur wird erreicht, ohne dass die typischen Dampfblasen aufsteigen. Schon bei geringer Erschütterung des Gefäßes kann die heiße Flüssigkeit plötzlich heftig überkochen und verspritzen. Beim Erhitzen immer einen Löffel mit in das Gefäß geben



Verletzungsgefahr!

Zerkratztes Glas der Gerätetür kann springen. Keinen Glasschaber, scharfe oder scheuernde Reinigungsmittel benutzen.

Ungeeignetes Geschirr kann bersten. Geschirr aus Porzellan und Keramik kann feine Löcher in Griffen und Deckel haben. Hinter diesen Löchern verbirgt sich ein Hohlraum. In den Hohlraum eingedrungene Feuchtigkeit kann das Geschirr zum Bersten bringen. Nur mikrowellengeeignetes Geschirr verwenden.

Geschirr und Behälter aus Metall können beim reinen Mikrowellenbetrieb zu Funkenbildung führen. Das Gerät wird beschädigt. Beim reinen Mikrowellenbetrieb nie Metallbehälter verwenden. Bei Rauchentwicklung ist das Gerät abzuschalten und den Netzstecker zu ziehen. Halten Sie die Tür geschlossen, um evtl. auftretende Flammen zu ersticken.

Ursachen für Schäden



Achtung!

Stark verschmutzte Dichtung: Wenn die Dichtung stark verschmutzt ist, schließt die Gerätetür bei Betrieb nicht mehr richtig. Die angrenzenden Möbelfronten können beschädigt werden. Dichtung immer sauber halten.

Mikrowellenbetrieb ohne Speisen: Der Betrieb des Gerätes ohne Speisen im Garraum führt zur Überlastung. Nie das Gerät ohne Speisen im Garraum einschalten. Ausgenommen ist ein kurzzeitiger Geschirrtest.

Übergekochte Flüssigkeit darf nicht durch den Drehtellerantrieb in das Innere des Gerätes gelangen. Garvorgang beobachten. Zunächst eine kürzere Gardauer verwenden und wenn nötig Gardauer verlängern.

Nie das Mikrowellengerät ohne Drehteller benutzen.

Funkenbildung: Metall - z. B. der Löffel im Glas - muss mindestens 2 cm von den Backofenwänden und der Türinnenseite entfernt sein. Funken könnten das innere Türglas zerstören.

Aluminiumschalen: Keine Aluminiumschalen im Gerät verwenden. Das Gerät wird durch entstehende Funkenbildung beschädigt.

Auskühlen mit offener Gerätetür: Den Garraum nur geschlossen auskühlen lassen. Nichts in die Gerätetür einklemmen. Auch wenn die Tür nur einen Spalt breit offen ist, können benachbarte Möbelfronten mit der Zeit beschädigt werden.

Kondenswasser im Garraum: An Türfenster, Innenwänden und Boden kann Kondenswasser auftreten. Das ist normal, die Funktion der Mikrowellen wird dadurch nicht beeinträchtigt. Um Korrosion zu vermeiden, wischen Sie das Kondenswasser immer nach jedem Garen ab.



Das Mikrowellenkochgerät ist für die Erwärmung von Speisen und Getränken bestimmt. Trocknen von Speisen oder Kleidung und Erwärmung von Heizkissen, Hausschuhen, Schwämmen, feuchten Putzlappen und Ähnlichem kann zu Verletzungen, Entzündungen oder Feuer führen. Das Mikrowellengerät ist nicht zum Erwärmen/Erhitzen von lebenden Tieren vorgesehen. Wenn die Tür oder die Türdichtungen beschädigt sind, darf das Kochgerät nicht betrieben werden, bevor es von einer dafür ausgebildeten Person repariert worden ist.

Reinigung und Pflege

Schalten Sie den Mikrowellenherd aus und ziehen Sie den Stecker aus der Steckdose.

Reinigen Sie den Garraum regelmäßig. Sollten Reste von Speisen an den Wänden des Garraumes haften, wischen Sie diese mit einem feuchten Tuch sauber. Zur Reinigung von stärkeren Verschmutzungen sollten Sie nur milde Reinigungsmittel verwenden.

Die Verwendung von starken Reinigungsmitteln ist nicht zu empfehlen.

Das Gehäuse des Gerätes sollte feucht abgewischt werden. Achten Sie da drauf, dass kein Wasser durch die Lüftungsöffnungen in das Geräteinnere eindringt, da das Gerät dadurch Schaden nehmen kann.

Reinigen Sie das Bedienfeld mit einem weichen Tuch. Benutzen Sie keine scharfen Reinigungs- oder Pflegemittel, auch nicht aus Sprühdosen. Lassen Sie die Tür der Mikrowelle während der Pflege geöffnet, damit es nicht zu einem unvorhergesehenen Betrieb des Gerätes kommt.

Während des Betriebs kann sich durch Verdampfen von Feuchtigkeit innen und außen auf dem Sichtfenster des Gerätes Kondenswasser niederschlagen und evtl. unter der Tür abtropfen. Dieser Vorgang ist normal und kann verstärkt bei niedriger Raumtemperatur und hoher Luftfeuchtigkeit auftreten. Die Sicherheit des Gerätes ist dadurch nicht beeinträchtigt. Bitte nach dem Betrieb das Kondenswasser mit einem weichen Tuch abwischen.

Der Glasdrehteller kann mit handelsüblichen Reinigungsmitteln oder im Geschirrspüler gereinigt werden. Der Rollenring und die Bodenfläche des Garraumes sollten regelmäßig gepflegt werden. Benutzen Sie ein feuchtes Tuch mit mildem Reinigungsmittel um den Boden zu reinigen und wischen ihn anschließend trocken. Der Rollenring ist Spülmaschinen geeignet. Achten Sie bitte darauf, dass sich nach der Reinigung der Rollenring und der Drehteller in der richtigen Position befinden.

Ein Dampfreiniger darf nicht zur Reinigung verwendet werden.

Hinweise zum Geschirr

Geeignetes Geschirr

Geeignet ist hitzebeständiges Geschirr aus Glas, Glaskeramik, Porzellan, Keramik oder temperaturfestem Kunststoff. Diese Materialien lassen Mikrowellen durch. Sie können auch Serviergeschirr verwenden. So sparen Sie sich das Umfüllen. Benutzen Sie Geschirr mit Gold- oder Silberdekor nur, wenn der Hersteller garantiert, dass es für Mikrowellen geeignet ist.

Ungeeignetes Geschirr

Ungeeignet ist Metallgeschirr. Metall lässt Mikrowellen nicht durch. Die Speisen bleiben in geschlossenen Metallgefäßen kalt.

Achtung!

Funkenbildung: Metall muss mindestens 2 cm von den Backofenwänden und der Türinnenseite entfernt sein. Funken könnten das innere Türglas zerstören.

Geschirrtest

Nie die Mikrowelle ohne Speisen einschalten. Einzige Ausnahme ist der nachfolgende Geschirrtest. Wenn Sie unsicher sind, ob Ihr Geschirr mikrowellengeeignet ist, machen Sie diesen Test:

- Leeres Geschirr für ½ bis 1 Minute bei maximaler Leistung in das Gerät stellen.
- Zwischendurch die Temperatur prüfen. Das Geschirr soll kalt oder handwarm sein. Wird es heiß oder entstehen Funken, ist es ungeeignet.


Inbetriebnahme

Vor der ersten Inbetriebnahme

Entfernen Sie sämtliche Verpackungsmaterialien. Prüfen Sie ob sich das Gerät in einwandfreiem Zustand befindet. Bei Zweifeln das Gerät nicht benutzen und den Kundendienst rufen.

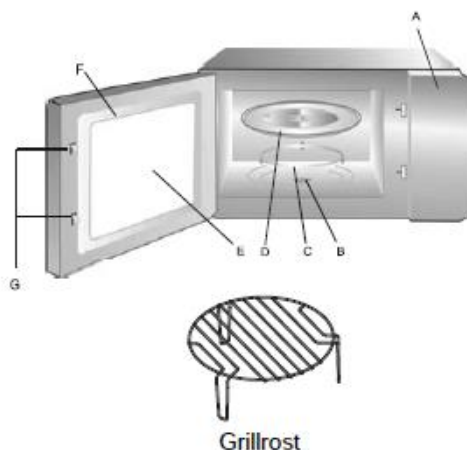
- Reinigen Sie das Gerät wie unter Reinigung und Pflege beschrieben.
- Legen Sie den Rollenring in die Mulde im Inneren des Gerätes. Setzen Sie den Drehteller so auf den Rollenring auf, dass die Aussparungen im Drehteller im Antriebsnockenrad einrasten.

Gerät am Stromnetz anschließen

	Das Gerät muss geerdet werden. Im Falle eines elektrischen Kurzschlusses, reduziert die Erdung das Risiko eines Stromschlags durch die Ableitung des elektrischen Stroms. Dieses Gerät ist mit einem Kabel mit einem Erdungsdraht mit Erdungsstecker ausgestattet. Der Stecker muss in eine Steckdose gesteckt werden, die ordnungsgemäß installiert und geerdet wurde.
---	---

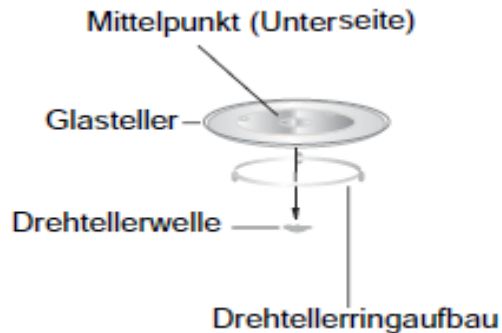
Beschreibung der Mikrowelle

- A) Bedienfeld
- B) Drehtellerwelle
- C) Drehtellerringaufbau
- D) Glasteller
- E) Sichtfenster
- F) Türaufbau
- G) Sicherheitsverriegelung



Einsetzen des Drehtellers

- Niemals den Glasteller auf den Kopf stellen. Der Glasteller sollte niemals behindert werden.
- Glasteller und Drehtellerringaufbau müssen stets zusammen benutzt werden.
- Speisen und Speisenbehälter müssen immer zum Garen auf den Glasteller gestellt werden.



Montage

Montageanleitung

Diese Mikrowelle muss in einen Hoch- oder Hängeschrank eingebaut werden. Beachten Sie dazu folgende Hinweise:

Entnehmen Sie den angrenzenden Schränken alles Zerbrechliche.

Für die Montage muss der Schrank folgende Voraussetzungen erfüllen:

Der Schrank darf keine Risse, Splitter oder andere Beschädigungen aufweisen. Alle Verbindungen müssen stabil sein.

Der Schrank muss für eine Mindestbelastung von 40 kg ausgelegt sein.

Die Mikrowelle muss auf mindestens 85 cm Höhe eingebaut werden.

An dem Schrank muss die Rückwand entfernt werden, damit die Mikrowelle belüftet wird.

Die Wandstärke des Schrankes muss mindestens 19 mm betragen.

Hängeschränke müssen mit mindestens 2 Schrauben fest in der Wand verankert sein. Prüfen Sie die Stabilität indem Sie ein entsprechendes Gewicht anhängen.

Bei Hängeschränken muss die Montagetiefe des Schrankes mindestens 340 mm betragen.

ACHTUNG:

Montieren Sie das Gerät nicht über einer Kochstelle!

Zur Montage des Gerätes muss sichergestellt sein, dass eine Steckdose in Reichweite der Zuleitung vorhanden ist. Die Steckdose muss gut erreichbar sein, so dass man im Notfall schnell den Netzstecker ziehen kann.

- **Wichtig!** Das Gerät erst nach der Montage anschließen!

WARNUNG:

Halten Sie sich an die in der Montageanleitung angegebenen Maße. Verwenden Sie das mitgelieferte Montagezubehör. Zu tief eingedrehte Schrauben (zu lange Schrauben) können das Gerät beschädigen oder zu einer Gefahr für Leib und Leben werden.

Maße des Einbauschranks

Fertigen Sie einen Einbauschranks bzw. eine Nische gemäß den nachfolgenden Maßskizzen an. Die Abbildung 1 ist für Hängeschranks, die Abbildung 2 ist für Hochschranks.

Abb.1

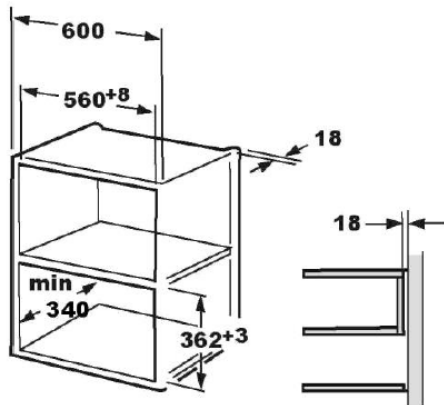
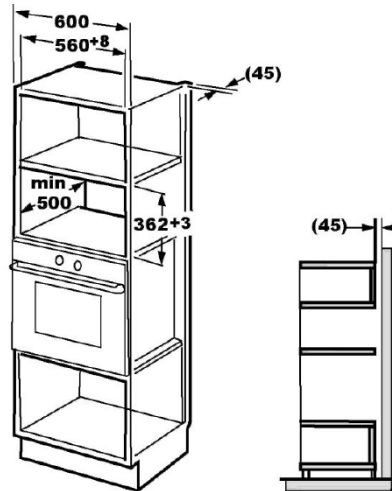


Abb.2



Einbau (Abb. 3 bis 6)

Der Einbauschranks darf keine Rückwand haben. Lüftungsschlitze und Lufteinlass dürfen nicht abgedeckt sein.

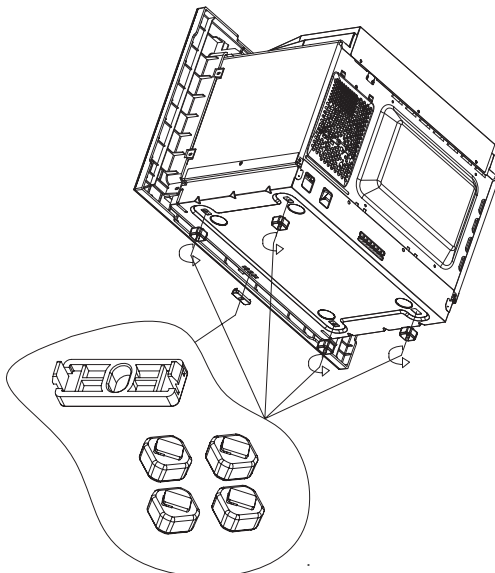
Anleitung für die Einbauarten in einem Hängeschranks oder Hochschranks

1. Für den Hängeschranks:

Diese Gerät können Sie, wie geliefert, in einen Hängeschranks mit der Nischenhöhe von 362mm bis 380mm einbauen.

2. Für den Hochschranks:

Beim Einbau in einen Hochschranks mit der Nischenhöhe von 362mm bis 380mm sind Distanz-Stöpsel beigelegt, die Sie vor der Montage im Hochschranks an der Geräteunterseite eindrehen.

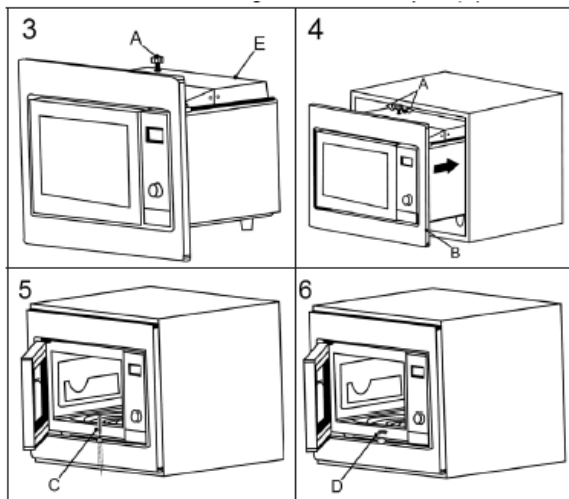


Schrauben Sie die Einstellschraube (A) ganz in den oberen Lüftungskanal (E) ein.
 Setzen Sie die Mikrowelle im Einbauschränk an.
 Schrauben Sie nun die Einstellschraube heraus, bis sie ca. 1 mm unter dem Schrankdach steht.

HINWEIS:

Dadurch wird vermieden, dass die Mikrowelle im Schrank kippt.
 Schieben Sie die Mikrowelle ganz ein und ziehen Sie Anschlussleitungen nach.
 Richten Sie die Mikrowelle auf die Schrankmitte aus.
 Fixieren Sie die Mikrowelle mit der Schraube (C) und verschließen Sie die Öffnung mit dem Blindstopfen (D).

Abb. 3 bis 6



Bedienung

Bedienfeld



Symbole im Display



Mikrowelle



Grill



Auftauen
Nach Zeit



Auftauen
nach Gewicht



Mikrowellen
Leistung



Uhr



Eieruhr



Auto-Menü



Kindersicherung



Gewicht

Schalter am Bedienfeld

Mikrowelle/Grill/Kombi

Mikrowelle: Wahl der Leistungsstufen der Mikrowelle

Grill: Zum Grillen und Überbacken

Kombi: Grill und Mikrowelle arbeiten abwechselnd

Gewicht/Zeit/Auftauen

Auftauen nach Gewicht

Auftauen nach Zeit

Uhr/Voreinstellung

Uhr: In Verbindung mit dem Drehknopf zum Einstellen der Uhrzeit oder einer Garzeit oder der Eieruhr

Ändern/Stopp

Stopp: Einmal drücken zum Stoppen des Garvorgangs

Löschen: Zweimal drücken zum Löschen des Programms

Sperren: Drücken Sie die Taste "**Ändern/Stopp**" für 3 Sekunden, um das Bedienfeld zu sperren (Kindersicherung) oder um die Sperre wieder aufzuheben

START/+30Sek

Start des Programms

Schnellstart der Mikrowelle (immer 30 Sekunden bei 100% Leistung)

Drehregler

Drehregler zum Einstellen der Uhrzeit, Gar- oder Auftauzeit,
von Leistungsstufen, Kombinationen, Automatikprogrammen oder Gewichtswerten

Garen - Informationen + Empfehlungen

Halten Sie sich an die Richtwerte in der Gartabelle und in Ihren Rezepten. Zu Beginn sollten Sie den Garvorgang beobachten. Die Tür des Gerätes können Sie jederzeit öffnen. Das Gerät schaltet automatisch ab. Es arbeitet erst wieder, wenn Sie die Tür geschlossen und die Taste "**Start /+30Sek.**" erneut gedrückt haben.

Lebensmittel aus dem Kühlschrank benötigen eine längere Garzeit als solche mit Raumtemperatur. Je kompakter eine Speise ist, desto länger ist die Garzeit.

Ein größeres Stück Fleisch benötigt z.B. eine längere Garzeit als geschnetzeltes Fleisch gleicher Menge. Es empfiehlt sich, größere Mengen bei maximaler Leistung anzukochen und für ein gleichmäßiges Garen auf mittlerer Leistung fort zu kochen. Dünne Speisen garen schneller als dicke. Kleinere Mengen garen schneller als große.

Es gilt die Faustregel:

Doppelte Menge = doppelte Zeit / Halbe Menge = halbe Zeit

Sollten Sie für ein Gericht keine passende Zeitangabe finden, gilt die Regel:

pro 100 g ca. 1 Minute Garzeit

Alle Speisen, die Sie am Herd abdecken, sollten Sie auch im Mikrowellengerät abdecken.

Ein Deckel verhindert, dass die Speisen austrocknen. Zum Abdecken eignen sich ein umgedrehter Teller, Pergamentpapier oder Mikrowellenfolie. Speisen, die eine Kruste erhalten sollen, sollten Sie offen garen.

Bedienungsanleitung

Einstellen der Uhrzeit:

Wenn das Gerät angeschlossen wurde oder nach einem Stromausfall leuchten im Anzeigefeld drei Nullen und der Summer ertönt einmal.

Drücken sie zweimal Taste "**Uhr/Voreinstellung**" um die Uhrfunktion auszuwählen, die Uhrzeit Stundenzahl im Display blinkt. Den Drehregler drehen um die Stundenzahl einzustellen (Eingabezeit 0 bis 23).

Nochmals die Taste **“Uhr/Voreinstellung“** drücken und die Minutenzahl blinkt.
 Den Drehregler drehen um die Minutenzahl einzustellen (Eingabezeit 0 bis 59).
 Durch nochmaliges drücken der Taste **“Uhr/Voreinstellung“** bestätigen und speichern sie die Uhrzeit an ihrer Mikrowelle.
 Zum Bestätigen und speichern der Einstellung die Taste **“Uhr/Voreinstellung“** erneut drücken. Die Uhrzeit wird normal angezeigt.

Sperrfunktion des Bedienfeldes für Kinder

Sperren: Im Bereitschaftszustand die Taste **“Ändern/Stopp“** ca. 3 Sekunden lang drücken bis ein Piepton zu hören ist.
 Alle Tasten im Bedienfeld sind gesperrt
Entsperren: Im Sperrzustand die Taste **“Ändern/Stopp“** ca. 3 Sekunden lang drücken bis ein Piepton zu hören ist.
 Alle Tasten im Bedienfeld sind entsperrt.

Schnellstart

Sie möchten eine Speise oder ein Getränk kurz auf höchster Mikrowellenleistung erhitzen?
 Starten Sie die Mikrowelle sofort, indem Sie direkt die Taste **“Start+30 Sek.“** drücken.
 Der Garvorgang beginnt sofort, wobei jedes weitere Drücken der Taste die Garzeit um 30 Sekunden verlängert. Die Leistung der Mikrowelle beträgt dabei 100%.

Kochen mit der Mikrowelle

Drücken Sie Taste **"Mikrowelle/Grill/Kombi"** und auf dem Display erscheint **"P100 "**.
 Drücken Sie die Taste **"Mikrowelle/Grill/Kombi"** mehrmals um die gewünschte Leistung zu wählen. Auf dem Display wird die ausgewählte **Leistung „P100“, P80, P50, P30, P10... bis C-2“** angezeigt.
 Drücken Sie dann die Taste **“Start+30Sek.“** um ihre Auswahl zu bestätigen und drehen Sie am Drehregler um die gewünschte Zeit einzustellen. Drücken Sie erneut Taste **“Start+30Sek.“** um die Mikrowelle zu starten

Beispiel: Wenn Sie 80 % Mikrowellenleistung benutzen möchten, um 20 Minuten lang zu garen, müssen sie die Mikrowelle wie folgt bedienen.

- 1) Drücken Sie Taste **"Mikrowelle/Grill/Kombi"** einmal, auf dem Display wird **"P100"** angezeigt.
- 2) Drücken Sie Taste **"Mikrowelle/Grill/Kombi"** noch einmal oder drehen sie den Drehregler bis auf dem Display **"P80"** angezeigt wird.
- 3) Drücken sie die Taste **“Start+30 Sek.“** um ihre Auswahl zu bestätigen.
- 4) Um die Garzeit einzustellen drehen sie den Drehregler bis auf dem Display die Zeit **"20:00“** angezeigt wird.
- 5) Drücken Sie Taste **"Start+30Sek“** um die Mikrowelle zu starten.
- 6) sobald die eingestellte Zeit von 20 Minuten erreicht ist ertönt der Summer und die Mikrowelle schaltet sich aus.

Hinweis: Die Schrittgrößen beim Drehen des Drehreglers für die Einstellung der Garzeit:

Zeitspanne	Schritte
0-1 min	5 sek
1-5 min	10 sek
5-10 min	30 sek
10- 30 min	1 min
30-95 min	5 min

Leistungsstufen

	Anzeige	Mikrowellen-Leistung	Grill-Leistung
1	P100	100%	
2	P80	80%	
3	P50	50%	
4	P30	30%	
5	P10	10%	
6	G	0%	100%
7	C-1	55%	45%
8	C-2	36%	65%

Kombibetrieb

Drücken Sie Taste **"Mikrowelle/Grill/Kombi"** und auf dem Display erscheint **"P100 "**.
 Drücken Sie die Taste **"Mikrowelle/Grill/Kombi"** mehrmals um die gewünschte Leistung zu wählen. Auf dem Display wird die ausgewählte **Leistung „P100“, P80, P50, P30, P10,C, C-1, C-2“** angezeigt.
 Drücken Sie dann die Taste **“Start+30Sek.“** um ihre Auswahl zu bestätigen und drehen Sie am Drehregler um die gewünschte Zeit einzustellen. Drücken Sie erneut Taste **“Start+30Sek.“** um die Mikrowelle zu starten

Beispiel: Wenn Sie das Programm C-1 mit 55% Mikrowellenleistung und 45% Grilleistung auswählen möchten (C-1), um 10 Minuten lang zu garen, müssen sie die Mikrowelle wie folgt bedienen.

- 1) Drücken Sie Taste "**Mikrowelle/Grill/Kombi**" einmal, auf dem Display wird "**P100**" angezeigt.
- 2) Drücken Sie Taste "**Mikrowelle/Grill/Kombi**" noch einmal oder drehen sie den Drehregler bis auf dem Display "**C-1**" angezeigt wird.
- 3) Drücken sie die Taste "**Start/+30 Sek**" um ihre Auswahl zu bestätigen.
- 4) Um die Garzeit einzustellen drehen sie den Drehregler bis auf dem Display die Zeit "**10:00**" anzeigt wird.
- 5) Drücken Sie Taste "**Start/+30Sek**" um die Mikrowelle zu starten.
- 6) sobald die eingestellte Zeit von 10 Minuten erreicht ist ertönt der Summer und die Mikrowelle schaltet sich aus.

Hinweis: Um ein besseres Ergebnis beim Garen oder Grillen zu erzielen, empfiehlt es sich nach der Hälfte der Garzeit die Lebensmittel zu drehen. Nach der Hälfte der eingestellten Zeit ertönt zweimal ein Piepton um sie daran zu erinnern die Lebensmittel umzudrehen. Nachdem Sie die Lebensmittel umgedreht haben, schliessen Sie die Tür der Mikrowelle und drücken die Taste "**Start/+30Sek.**" einmal um den Garvorgang fortzusetzen.

Auftauen nach Gewicht

- 1) Drücken Sie Taste "**Gewicht/Zeit/Auftauen**" einmal, auf dem Display wird "**dEF1**" angezeigt.
- 2) Drehen Sie den Drehregler um das Gewicht der Lebensmittel von 100 Gramm bis 2000 Gramm auszuwählen.
- 3) Drücken Sie Taste "**Start/+30Sek**" um den Auftauvorgang zu starten.

Auftauen nach Zeit

- 1) Drücken Sie Taste "**Gewicht/Zeit/Auftauen**" einmal, auf dem Display wird "**dEF2**" angezeigt.
- 2) Drehen Sie Drehregler um die Auftauzeit zu wählen. Die maximale einstellbare Zeit beträgt 95 Minuten.
- 3) Drücken Sie Taste "**Start/+30Sek**" um den Abtauvorgang zu starten.

Wecker / Eier-Uhr

- 1) Drücken sie einmal die Taste „**Uhr/Voreinstellung**“, auf dem Display wird "**00:00**" angezeigt.
- 2) Drehen Sie den Drehregler bis auf dem Display die gewünschte Zeit angezeigt wird (die maximale Zeit beträgt 95 Minuten).
- 3) Drücken Sie die Taste "**Start/+30Sek**" um die Einstellung zu bestätigen und zu starten.
- 4) Wenn die eingestellte Zeit beendet ist, ertönt fünfmal Signal.

Auto-Menü

- 1) Drehen Sie den Drehregler um das entsprechende Menü A1 bis A8 auszuwählen, ihre Auswahl wird im Display angezeigt.
- 2) Drücken Sie die Taste "**Start/+30Sek**" um zu ihre Auswahl zu bestätigen.
- 3) Drehen Sie den Drehregler um das Gewicht auszuwählen, ihre Auswahl wird im Display angezeigt.
- 4) Drücken Sie die Taste "**Start/+30Sek**" um die Mikrowelle zu starten.

Beispiel: Wenn Sie „Auto Menü“ verwenden möchten, um das Programm A-6 für Fisch mit 350g auszuwählen.

- 1) Drehen Sie den Drehregler bis am Display das Programm "**A-6**" angezeigt wird.
- 2) Drücken Sie die Taste "**Start/+30Sek**" um zu ihre Auswahl zu bestätigen.
- 3) Drehen Sie den Drehregler um das Gewicht 350 g auszuwählen, im Display wird "**350**" angezeigt.
- 4) Drücken Sie die Taste "**Start/+30Sek**" um die Mikrowelle zu starten.

Menü	Gewicht	Anzeige Display
A-1	200 g	200
Pizza	400 g	400
A-2 Fleisch	250 g	250
	350 g	350
	450 g	450
A-3 Gemüse	200 g	200
	300 g	300
	400 g	400
A-4 Pasta	50 g (mit 450ml kaltem Wasser)	50
	100 g (mit 800ml kaltem Wasser)	100
A-5 Kartoffeln	200 g	200
	400 g	400
	600 g	600
A-6 Fisch	250 g	250
	350 g	350
	450 g	450
A-7 Getränke	1 Becher (120ml)	1
	2 Becher (240ml)	2
	3 Becher (360ml)	3
A-8 Popcorn	50 g	50
	100 g	100

Zubereiten von Speisen in mehreren Garfolgen

Es können insgesamt 2 Garfolgen eingestellt werden. Wenn beim Garen in mehreren Garfolgen die erste Stufe aus dem Auftauen besteht, muss der Auftauvorgang als erste Garfolge eingestellt werden.


Beispiel: Wenn Sie Lebensmittel 5 Minuten lang auftauen und dann 7 Minuten lang mit 80 % Mikrowellenleistung kochen wollen, gehen Sie wie folgt vor:

- 1) Drücken Sie zweimal auf die Taste "**Gewicht/Zeit/Auftauen**" und auf dem Display wird "**dEF2**" angezeigt.
- 2) Drehen Sie den Drehregler um die Zeit zum auftauen einzustellen, ihre Auswahl "**5:00**" wird im Display angezeigt.
- 3) Drücken Sie die Taste "**Mikrowelle/Grill/Kombi**" einmal, Auf dem Display wird "**P100**" angezeigt.
- 4) Drücken Sie die Taste "**Mikrowelle/Grill/Kombi**" noch einmal oder drehen Sie den Drehregler bis auf dem Display "**P80**" angezeigt wird.
- 5) Drücken Sie Taste "**Start/+30Sek**" um ihre Auswahl zu bestätigen.
- 6) Drehen Sie den Drehregler um die Zeit zum Garen einzustellen, ihre Auswahl "**7:00**" wird im Display angezeigt.
- 7) Drücken Sie die Taste "**Start/+30Sek**" um ihre Auswahl zu bestätigen und die Mikrowelle zu starten.

Anfragefunktion


Bei einer einstufigen Garzeit drücken Sie die Taste "**Mikro/Grill/Kombi**" und die aktuelle Mikrowellenenergie wird ca. 3 Sekunden lang angezeigt. Nach Ablauf von ca. 3 Sekunden kehrt die Anzeige wieder in den vorherigen Zustand zurück.

Im Garzustand die Taste "**Uhr/Voreinstellung**" drücken um die Uhrzeit anzuzeigen, die dann ca. 3 Sekunden lang im Display angezeigt wird.

	<p>Verbrennungsgefahr: Tür und Geräteoberseite werden sehr heiß! Öffnen Sie die Tür und entnehmen Sie das erhitzte Gargut mit einem Topflappen. Achten Sie darauf, sich nicht an den heißen Nahrungsmitteln bzw. an den heißen Teilen des Gerätes zu verbrennen!</p>
---	---

Fehlerbehebung

Störung	Mögliche Ursache	Abhilfe
Ihr Radio oder TV-Empfang ist gestört, wenn die Mikrowelle arbeitet.	Die elektromagnetischen Felder dieses Gerätes können Bild und Ton spezieller Frequenzen beeinflussen.	Dies ist normal und kein Fehler. Stellen Sie die Geräte weiter auseinander.
Das Gerät bekommt keinen Strom, das Display ist schwarz.	Defekte Netzsteckdose	Probieren Sie eine andere Steckdose aus. Kontrollieren Sie die Haussicherung.
Im Display steht „0:00“	Sie hatten Stromausfall.	Stellen Sie die Uhrzeit neu ein.
Das Gerät startet nicht. Im Display steht eine andere Anzeige als die aktuelle Uhrzeit.	Die Tür wurde nicht richtig geschlossen. Nach der Programmwahl wurde die Taste " Start/+30Sek. " nicht gedrückt.	Prüfen Sie, ob Speisereste oder Fremdkörper in der Tür klemmen. Drücken Sie die Taste " Start/+30Sek. " oder brechen Sie den Vorgang mit der Taste " Ändern/Stop " ab.
Alle Bedienelemente sind blockiert.	Die Kindersicherung ist aktiviert.	Drücken Sie die Taste " Ändern/Stop " länger als 3 Sekunden um die Sperrung aufzuheben.
	Im Display werden die aktuelle Uhrzeit und das Symbol „Uhr“ angezeigt.	Ein automatischer Startmodus ist programmiert. Durch Drücken der Taste " Uhr/Voreinstellung " sehen Sie die Startzeit. Zum Stornieren des Programms drücken Sie die Taste " Ändern/Stop ".
Der Drehteller gibt ein kratzendes oder Schleifendes Geräusch von sich.	Es sind Schmutz oder Fremdkörper im Bereich des Drehtellerantriebs.	Entfernen Sie evtl. Fremdkörper und Speisereste wie unter „Reinigung“ beschrieben.
Der Betrieb wird ohne erkennbaren Grund abgebrochen.	Das Gerät ist defekt.	Wenden Sie sich bitte an unseren Service.

	<p>Reparaturen an elektrischen Geräten dürfen ausschließlich nur von einem hierfür qualifizierten Fachmann ausgeführt werden. Eine falsch bzw. nicht fachgerecht durchgeführte Reparatur bringt Gefahr für den Benutzer und führt zu einem Verlust des Garantieanspruchs!</p>
---	--


Garantieanspruch

Wir übernehmen für 2 Jahre nach Erwerb des Produktes die Kosten für, Reparatur und Ersatzteile bei Mängel, die nachweislich auf Produktionsfehler zurückzuführen sind.

Von der Garantie ausgeschlossen sind Leuchtmittel aller Art, Glas- und Kunststoffteile, sowie Fehler und Folgeschäden die durch fehlerhafte Montage zurückzuführen sind.

Auch bei gewerblich genutzten Geräten besteht kein Garantieanspruch.

Sichtbare, äußerliche Beschädigungen, die nach der Montage beanstandet werden, sind vom Garantieanspruch ausgeschlossen.

	<p>Gemäß der Richtlinie über Elektro- und Elektronikaltgeräte (WEEE) sollten Elektro- und Elektronik-Altgeräte getrennt gesammelt und behandelt werden. Wenn Sie dieses Produkt zu irgendeinem Zeitpunkt in der Zukunft entsorgen müssen, <u>entsorgen</u> Sie es bitte NICHT mit dem Hausmüll. Bitte senden Sie dieses Produkt an WEEE Sammelstellen, sofern vorhanden.</p>
---	--

Spezifikationen

Modell:	MWG 620 S
Nennspannung:	230V ~ 50Hz
Nennaufnahmeleistung (Mirowelle):	1250 Watt
Nennabgabeleistung (Mikowelle):	800 Watt
Nennaufnahmeleistung (Grill):	1000 Watt
Garraum Kapazität:	20 Liter
Dreheller Durchmesser:	245 mm
Geäte-Abmessungen Aussenmaße:	595 x 344 x382 mm --- Breite / Höhe / Tiefe
Netto Gewicht:	15 kg

Kundendienst

Sollte am Gerät ein technischer Fehler auftreten, setzen Sie sich bitte mit unserem Kundendienst in Verbindung

Für Deutschland, Österreich, Schweiz und BeNeLux-Staaten

Hotline

Tel.: + 49 (0) 2181 75668-350

Fax: + 49 (0) 2181 75668-11

Bevor Sie den Kundendienst kontaktieren, notieren Sie bitte die Sereiennummer S/N des Geräts. Diese finden Sie auf dem Typenschild hinter der Tür am Rahmen des Gerätes.

Diese Angaben bitte notieren!

Modellbezeichnung: MWG 620 S

Artikelnummer: 2.09018.13.470.01

Seriennummer:

Der Kundendienst wird Sie nach Modellbezeichnung und Seriennummer fragen.

Seriennummer

SILVERLINE®

SILVERLINE Küchengeräte und Handel GmbH

Lilienthalstr. 26, 41515 Grevenbroich

Deutschland

Tel: +49 (0) 2181 75668-0

Fax: +49 (0) 2181 75668-11

Modell: MWG 620 S

Mikrowellenofen/ Grill

Netzspannung:230V~50Hz

Artikelnr.: 2.09018.13.470.01

Gesamt-Anschlussleistung:1250W

Mikrowellenausgangsleistung:800W S/N :

Frequenz:2450 MHz Grill:1000W



209018134700120050001



PN:XXXXXXXXXX

Importer / Importeur

SILVERLINE Küchengeräte und Handel GmbH

Lilienthalstr. 26, 41515 Grevenbroich

Deutschland

Tel: +49 (0) 2181 75668-0

Fax: +49 (0) 2181 75668-11